

LA BIBLIOTECA È UN EDIFICIO PUBBLICO APERTO AL PUBBLICO E LE OPERE PREVISTE SONO CONFORMI A QUANTO PREVISTO DALLA NORMATIVA VIGENTE (D.M. 236/1989 AL D.P.R. N. 503/1996 AL D.P.R. 380/2001 D.M. 236/1989 D.M. 114/2008)

1. SPAZIO DI PARCHEGGIO (art. 10 D.P.R. 503 - art. 8.2.3 D.M.236)
Posti auto di larghezza non inferiore a m 3,20, e riservati gratuitamente ai veicoli al servizio di persone disabili. Detti posti auto, opportunamente segnalati, sono ubicati in aderenza ai percorsi pedonali e nelle vicinanze dell'accesso dell'edificio o attrezzatura.

2. RAMPE (art. 8.1.11 D.M. 236)
La larghezza minima di una rampa deve essere di cm 150 per consentire l'incrocio a due persone. Qualora al lato della rampa sia presente un parapetto non pieno, la rampa deve avere un cordolo di almeno 10 cm di altezza. La pendenza delle rampe non deve superare l'8%.

3. PORTE (art. 8.1.1 D.M. 236)
La luce netta della porta di accesso di ogni edificio deve essere di almeno 80 cm. La luce netta delle altre porte deve essere di almeno 75 cm. L'altezza delle maniglie deve essere compresa tra 85 e 95 cm.

4. SCALE (art. 8.1.10 D.M. 236)
Le rampe di scale che costituiscono parte comune o siano di uso pubblico devono avere una larghezza minima di 1,20 m.
I gradini devono essere caratterizzati da un corretto rapporto tra alzata e pedata (pedata minimo 30 cm): la somma tra il doppio dell'alzata e la pedata deve essere compresa tra 62-64 cm. I corrimano deve essere posto ad una altezza compresa tra 0,90-1 m. Nel caso in cui è opportuno prevedere un secondo corrimano, questo deve essere posto ad una altezza di 0,75 m.

5. ASCENSORE (art. 8.1.12 D.M. 236)
Negli edifici di nuova edificazione, non residenziali, l'ascensore deve avere le seguenti caratteristiche: cabina di dimensioni minime di 1,40 m di profondità e 1,10 m di larghezza; porta con luce netta minima di 0,80 m posta sul lato corto; piattaforma minima di distribuzione anteriormente alla porta della cabina di 1,50 x 1,50 m.

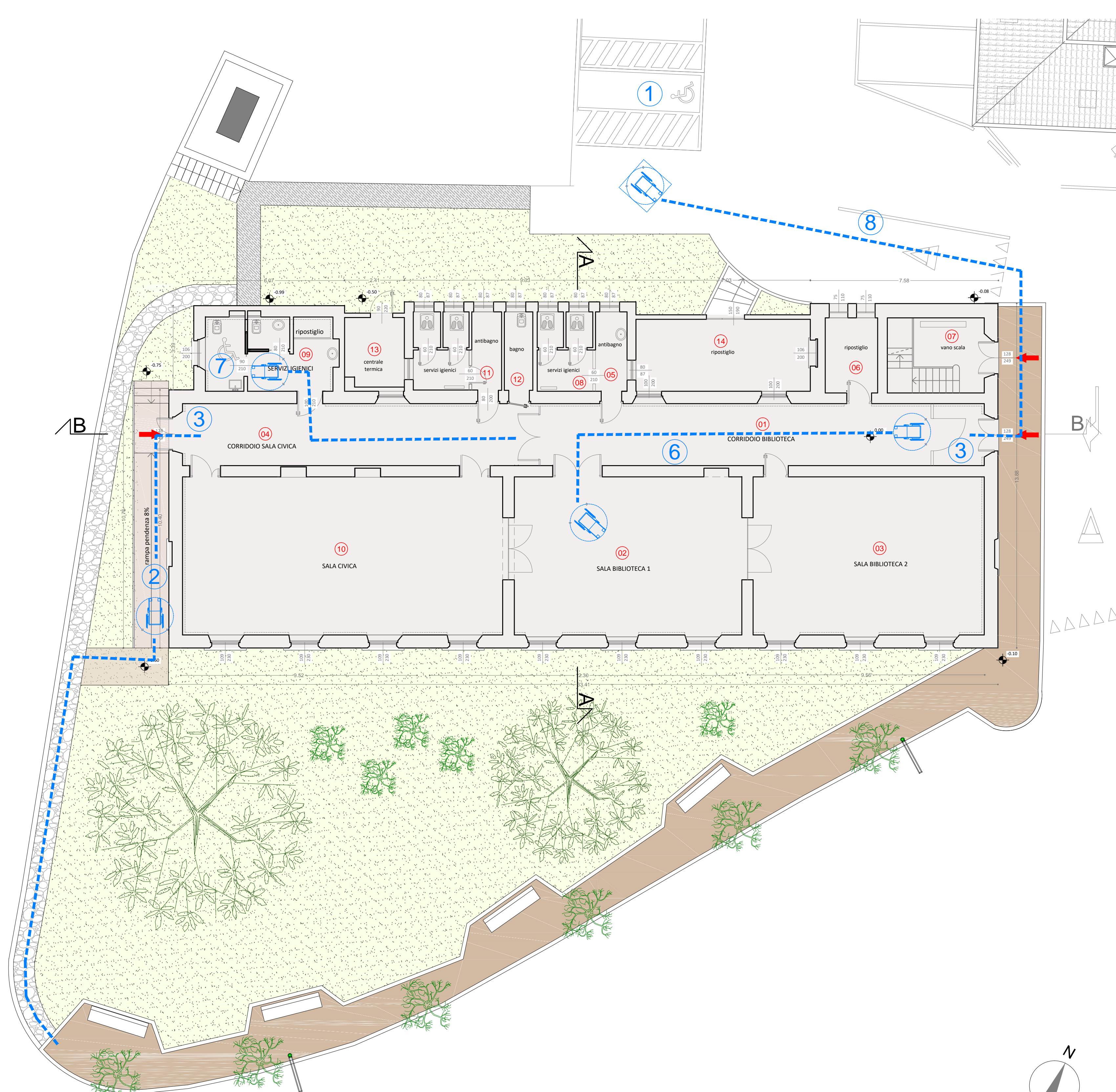
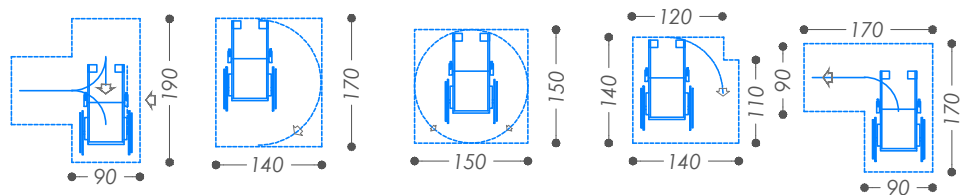
6. PERCORSI ORIZZONTALI E CORRIDOI (art. 8.1.9 D.M. 236)
I corridoi o i percorsi devono avere una larghezza minima di 100 cm, ed avere allargamenti atti a consentire l'inversione di marcia da parte di persona su sedia a ruote. Questi allargamenti devono di preferenza essere posti nelle parti terminali dei corridoi e previsti comunque ogni 10 m di sviluppo lineare degli stessi.

7. SERVIZI IGIENICI (art. 8.1.6 D.M. 236)
Lo spazio necessario all'accostamento e al trasferimento laterale dalla sedia a ruote alla tazza w.c. deve essere minimo 100 cm misurati dall'asse dell'apparecchio sanitario. Lo spazio necessario all'accostamento frontale della sedia a ruote al lavabo deve essere minimo di 80 cm misurati dal bordo anteriore del lavabo. I lavabi devono avere il piano superiore posto a cm 80 dal calpestio ed essere sempre senza colonna con sifone preferibilmente del tipo accostato o incassato a parete; i w.c. e i bidet preferibilmente sono di tipo sospeso, in particolare l'asse della tazza w.c. o del bidet deve essere posto ad una distanza minima di cm 40 dalla parete laterale, il bordo anteriore a cm 75-80 dalla parete posteriore e il piano superiore a cm 45-50 dal calpestio. Qualora l'asse della tazza w.c. o bidet sia distante più di 40 cm dalla parete, si deve prevedere, a cm 40 dall'asse dell'apparecchio sanitario, un maniglione o corrimano per consentire il trasferimento.

8. SPAZI ESTERNI (art. 8.2 D.M. 236)
Il percorso pedonale deve avere una larghezza minima di 90 cm ed avere, per consentire l'inversione di marcia da parte di persona su sedia a ruote, allargamenti del percorso, da realizzare almeno in piano, ogni 10 m di sviluppo lineare. Qualsiasi cambio di direzione rispetto al percorso rettilineo deve avvenire in piano; ove sia indispensabile effettuare svolte ortogonali al verso di marcia, la zona interessata alla svolta, per almeno 1,70 m su ciascun lato a partire dal vertice più esterno, deve risultare in piano e priva di qualsiasi interruzione. Ove sia necessario prevedere un ciglio, questo deve essere sopraelevato di 10 cm dal calpestio, essere differenziato per materiale e colore dalla pavimentazione del percorso, non essere a spigoli vivi ed essere interrotto almeno ogni 10 m da varchi che consentano l'accesso alle zone adiacenti non pavimentate.

PAVIMENTAZIONI: gli elementi costituenti una pavimentazione devono presentare giunture inferiori a 5 mm, situate con materiali durevoli, essere piani con eventuali risalti di spessore non superiore a mm 2. I grigliati inseriti nella pavimentazione devono essere realizzati con maglie non attraversabili da una sfera di 2 cm di diametro; i grigliati ad elementi paralleli devono comunque essere posti con gli elementi ortogonali al verso di marcia.

9. SEGNALETICA (art. 4.3 D.M. 236)
Nelle unità immobiliari e negli spazi esterni accessibili devono essere installati, in posizioni tali da essere agevolmente visibili, cartelli di indicazione che facilitino l'orientamento e la fruizione degli spazi costruiti e che forniscano una adeguata informazione sull'esistenza degli accorgimenti previsti per l'accessibilità di persone ad impedite o ridotte capacità motorie.



PROGETTO PRIMO LOTTO D'INTERVENTO - PLANIMETRIA PIANO TERRA IN SCALA 1:100

QUESTO ELABORATO GRAFICO È ALLEGATO ALLE SEGUENTI RELAZIONI TECNICHE:
H - Schede di restauro e Capitolato prestazionale a firma della restauratrice Silvia Baldi
B - Relazione tecnico-illustrativa del progetto esecutivo
E - Computo metrico estimativo
G - Disciplinare descrittivo e prestazionale degli elementi tecnici per opere di restauro

COMUNE DI VILLA D'OGNA
PROVINCIA DI BERGAMO

**RESTAURO CONSERVATIVO
EDIFICIO BIBLIOTECA - ASSOCIAZIONI - BANDA
CON ADEGUAMENTO SISMICO E MESSA IN SICUREZZA
1 LOTTO D'INTERVENTO**

PROT. PROT. N.0020032-P DEL 10.10.2022 - AUTORIZZAZIONE DELLA SOPRINTENDENZA ARCHEOLOGICA, BELLE ARTI E PAESAGGIO PER LE PROVINCE DI BERGAMO E BRESCIA

Progetto Strutture e impianti:

Progetto Architettonico:

PROGETTO ESECUTIVO DEL PRIMO LOTTO D'INTERVENTO	E	Lavoro
ARCHITETTONICI	1	
PROGETTO DI ABBATTIMENTO BARRIERE ARCHITETTONICHE	P	
PLANIMETRIA PIANO TERRA	04	E1P04

progetto di:

arch. Paolo Masotti

arch. Elisabetta Bertocchi

arch. Stefania Magaldi

scala

1: 100

data

MAGGIO 2023

disegnatore

revisore

000

archivio

328

EPS - ARCHITETTI ASSOCIATI di Elisabetta Bertocchi, Stefania Magaldi, Paolo Masotti
Via Moroni, 129 - 24122 Bergamo - Tel e Fax 035 239047 - eps-architetti@libero.it

EDIFICIO COMUNALE PER BIBLIOTECA ASSOCIAZIONI E BANDA